

# Forhøjninger i landskabet

## Erfaringer med brugen af det nye reliefkort indenfor Færgøgårdens ansvarsområde

Palle Ø. Sørensen, museumsinspektør, Museet Færgøgården

*Kan man se ting som man troede var væk? Kan man se gennem skoven for bare træer og kan man virkelig se igennem moderne bygninger? Få svar på alle disse spørgsmål – læs artiklen om det nye reliefkort.*

I foråret 2010 modtog museet Færgøgården et nyt højde- eller reliefkort fra Kulturarvsstyrelsen. Kortet bygger på en overflyvning, hvor man med laserstråler har foretaget en avanceret form for koteopmåling af landoverfladen. Det samlede kort er opbygget af en række mindre kort, der enten kan åbnes enkeltvis eller samtidigt ved hjælp af programmet MapInfo. De mindre kort dækker alle et område på 10x10 km, mens det samlede kort, der kan åbnes afhænger af det enkelte museums ansvarsområde. Selv for Færgøgårdens forholdsvist lille ansvarsområde virker det samlede kort tungt at arbejde med, og man bruger meget tid på, at kortet opdaterer når man zoomer ud og ind. Det kan derfor anbefales, at man kun åbner de kort, som er relevante for det område som man vil undersøge. Kortet fremstår som standard med en farvegraduering hvor de "tørre" højtliggende arealer er orange og røde, mens vådområder og ådale fremtræder med gule og grønne farver og havoverfladen som blå. I MapInfo er det under lagkontrollen muligt at omdanne kortet til gråtoner, og der kan desuden foretages en vis manipulation af kontrast, klarhed og gennemskin. Umiddelbart ændrer disse funktioner dog ikke noget væsentligt, formodentlig på grund af den ret dårlige opløsning, der betyder at kortet hurtigt bliver pixeleret, når man zoomer ind i det.

Reliefkortet viser umiddelbart et nøgent landskab uden bevoksning og bebyggelse. De ældre og nuværende vådområder skiller sig klart ud med gule og grønne nuancer, og på denne måde opdeles landskabet i forskellige topografiske enheder som man ikke altid får øje på, når man kigger på et almindeligt kort. Som nævnt viser kortet i princippet et landskab uden bygninger, men planering og andre terrænreguleringer betyder at veje, skel og byområder alligevel fremtræder rimeligt klart, når

man zoomer ind i kortet. I starten kan det dog godt være svært at orientere sig på reliefkortet, og det kan anbefales, at man lægger et teknisk kort ind som et lag i MapInfo.

### Fortidsminder i det åbne land

Ser man på kortets anvendelighed i forbindelse med det arkæologiske arbejde, er det første, der springer i øjnene de fredede gravhøje. I det åbne land fremstår højene klart og med skarpe afgrænsninger, og mange gange er der et synligt plyndringshul i toppen af højen. De nye beregninger, hvor de fredede fortidsminder er blevet indmålt med GPS betyder dog, at alle de fredede gravhøje nu er placeret nøjagtigt i landskabet. Der er således ikke megen ny information at hente ved hjælp af reliefkortet i forbindelse med de fredede høje.

Jagten efter nye ukendte fortidsminder kræver at man først downloader sb.-punkterne fra Fund og Fortidsminder. Ved hjælp af kortet og sb.-punkterne kan man finde mange spændende og ukendte ting på kortet, men når først arkæologen har rejst sig fra sit skrivebord, og spændt er draget i felten for at iagttage de nye fund, viser det sig hurtigt, at det ikke er alt som rager op i landskabet, der kan betegnes som et fortidsminde (prøv selv!). Formodentlig vil der i det åbne landskab ikke kunne findes mange nye bevarede gravhøje ved hjælp af kortet.

En helt anden ting gør sig gældende i forbindelse med de overpløjede høje. Afsætningen af de overpløjede gravhøje er digitaliseret direkte fra de gamle kort på Nationalmuseet, hvor de som regel er afsat med mere eller mindre usikkerhed. I modsætning til de fredede høje er der aldrig foretaget en systematisk opmåling af de overpløjede høje med moderne hjælpemidler. Disse fortidsminder må

ellers siges at være noget mere udsatte for ødelæggelse i forbindelse med anlægsarbejder, da der som regel er stor usikkerhed med hensyn til deres placering i landskabet.

Ved at studere reliefkortet sammen med sognebeskrivelsespunkterne i MapInfo viser det sig hurtigt, at forbløffende mange af de overpløjede høje fremstår rimeligt klart på kortet.

Figur 1 viser et område med en klynge af gravhøje øst for Frederikssund. To fredede gravhøje fremstår klart, og de passer fint med afsætningen i sognebeskrivelsen. De i alt seks overpløjede høje, som findes på arealet, kan også ses på kortet, men afsætningerne fra sognebeskrivelsen skal alle rykkes mellem 40 og 60 m for at komme til at passe med reliefkortet.

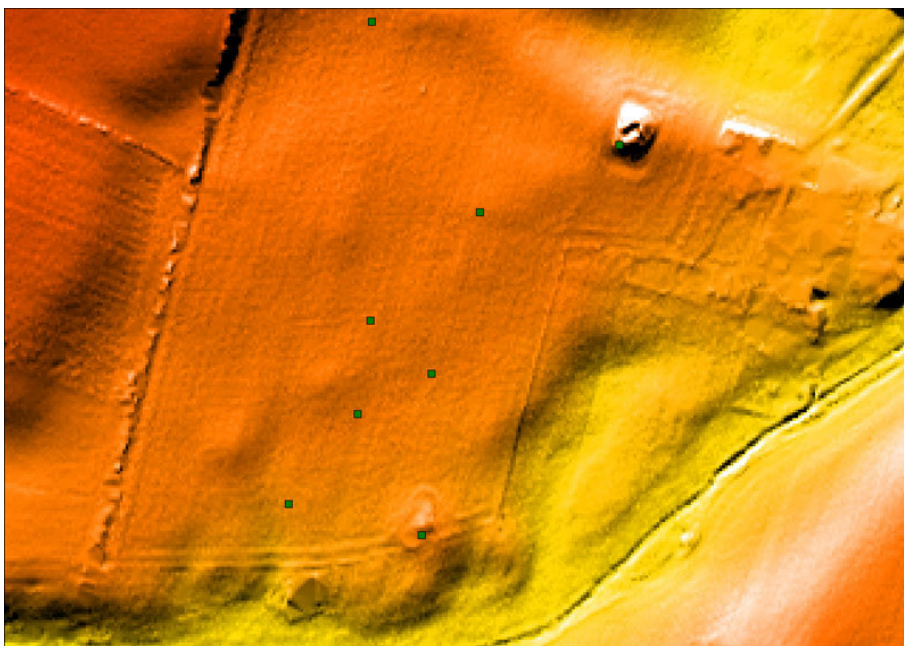


Fig. 1: Areal med fredede og overpløjede gravhøje øst for Frederikssund

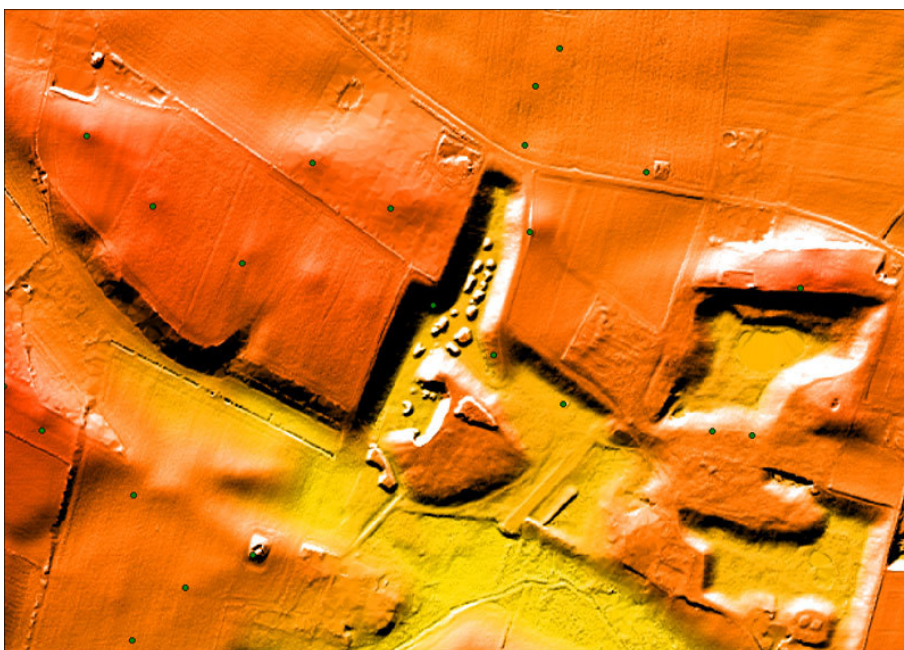


Fig. 2: Areal med grusgrave og overpløjede høje mellem Græse og Hørup øst for Frederikssund.

Figur 2 viser et areal mellem Hørup og Græse øst for Frederikssund, et område, hvor der igennem længere tid er blevet gravet grus. Den aflange grusgrav i midten af billedet er nu fuldt udnyttet, og den er ved at blive fyldt op igen og omdannet til et nyt "naturområde". Mindst tre overpløjede høje har oprindeligt ligget på det areal, hvor grusgraven er anlagt, og de er nu alle forsvundet uden at de er blevet undersøgt. I det nordøstlige hjørne af grusgraven kan man se endnu et sb.-punkt, der også dækker over en overpløjet gravhøj. Lægger man afsætningen af denne høj ind på f. eks. et nyere luftfoto kunne man godt tro, at det meste af dette fortidsminde også var gået tabt ved grusgravningen. Men ved hjælp af reliefkortet kan man nu se, at mere end halvdelen af denne overpløjede høj stadig må befinde sig på kanten af grusgraven, hvor den formodentlig nu er under stærk erosion. På arealet lige vest for grusgraven på figur 2 er der afsat tre overpløjede høje i sognebeskrivelsen. Ud fra reliefkortet kan man dog se, at der formodentlig findes yderligere to overpløjede høje tæt ved kanten af grusgraven. I dette område passer afsætningerne af de overpløjede høje fint med kortet, formodentlig fordi de oprindeligt har været tegnet ind på udskiftningskortet.

Lige nordvest for grusgraven findes et areal, der på reliefkortet fremstår som en række sammensatte polygoner. Tilsvarende figurer findes mange gange i skovene, og fremkommer på grund af et for tykt løvhang, der betyder, at laserstrålerne ikke har kunnet trænge igennem til jordoverfladen. På arealet ved grusgraven er der dog ikke nogen skov og de mærkelige polygoner her skyldes muligvis, at der har været en eller anden speciel afgrøde på marken da overflyvningen skete. De to overpløjede høje, der er afsat på marken kan dog stadigvæk udskilles på kortet.

#### **Fortidsminder i skovområderne**

Da reliefkortet som sagt viser et nøgent landskab burde det have stort potentiale ved registrering af fortidsminder i skovområderne.

En gennemgang af det område på reliefkortet, som dækker Nordskoven ved Jægerspris, med sb.-punkterne slået til, viser dog et noget uensartet billede. Nogen steder fremstår højene klart, men

mange gange er de meget utydelige, og man ville næppe registrere det som en høj, hvis man ikke havde punktet fra sognebeskrivelsen. Flere arealer i Nordskoven fremtræder også med de tidligere nævnte polygonfigurer. Dette skyldes formodentlig, at der her står en tæt bøgeskov, hvor løvet bevirker, at laserstrålen ikke kan trænge igennem. Nogen steder er polygonerne meget store og her er det ikke muligt at udskille fortidsminder.

På figur 3 vises et område i Nordskoven, hvor der på toppen af en velafgrænset bakke findes en lille klynge fredede gravhøje. På samme sted er der også registeret et marksystem med skel og terrassekanter. Opmålingen af marksystemet og gravhøjene er på figur 3 lagt ind ovenpå reliefkortet. De fredede gravhøje fremtræder utydeligt, når man zoomer ind, og flere af dem kan faktisk ikke ses på kortet. Nogle af terrassekanterne i marksystemet fremtræder også på reliefkortet, men store dele af det opmålte marksystem kan ikke ses, og man ville nok ikke tolke dette som et fortidsminde, hvis man ikke havde haft selve opmålingen. For Nordskovens vedkommende er der således en række problemer med at bruge kortet til en systematisk eftersøgning af ukendte fortidsminder, og nedslidte eller overpløjede høje vil næppe kunne udskilles her.

#### **Fortidsminder under nuværende bebyggelse**

I 2008 undersøgte museet Færggården et areal på Lille Mørkebjerg vest for Venslev i Hornsherred. Her på toppen af en af de markante hatbakker er der i sognebeskrivelsen afsat en gravhøj, der dog skulle være totalt sløjfet i 1870 (010202-167). Senere var der opført et sommerhus på toppen af bakken hvor højen tidligere lå og anledningen til undersøgelsen var, at dette sommerhus nu skulle rives ned og erstattes af et nyt. Hvis vi på dette tidspunkt havde haft adgang til reliefkortet ville vi på forhånd have kunne se at dele af gravhøjen faktisk stadigvæk var bevaret under huset (se fig. 4). På reliefkortet fremtræder gravhøjen forholdsvis tydeligt, selv om hele bakken var bevokset med fyrretræer, og sommerhuset var placeret lige oveni højen (fig. 5). Undersøgelsen afdækkede gravhøjen og flere grave, der dog alle var plyndrede formodentlig i 1870.

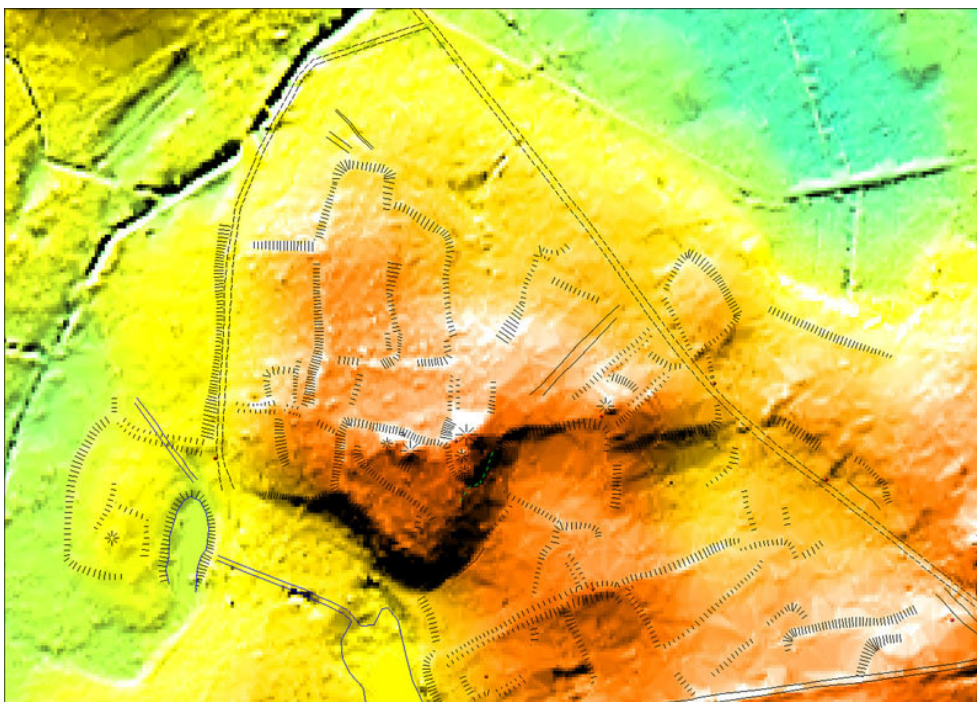


Fig. 3: Område i Nordskoven ved Jægerspris i Hornsherred med fredede gravhøje og marksystem. Opmåling af høje og marksystem foretaget af Niels-Christian Clemmensen, Kulturarvsstyrelsen.



Fig. 4: Randsten fra gravhøjen under sommerhuset på Lille Mørkebjerg.

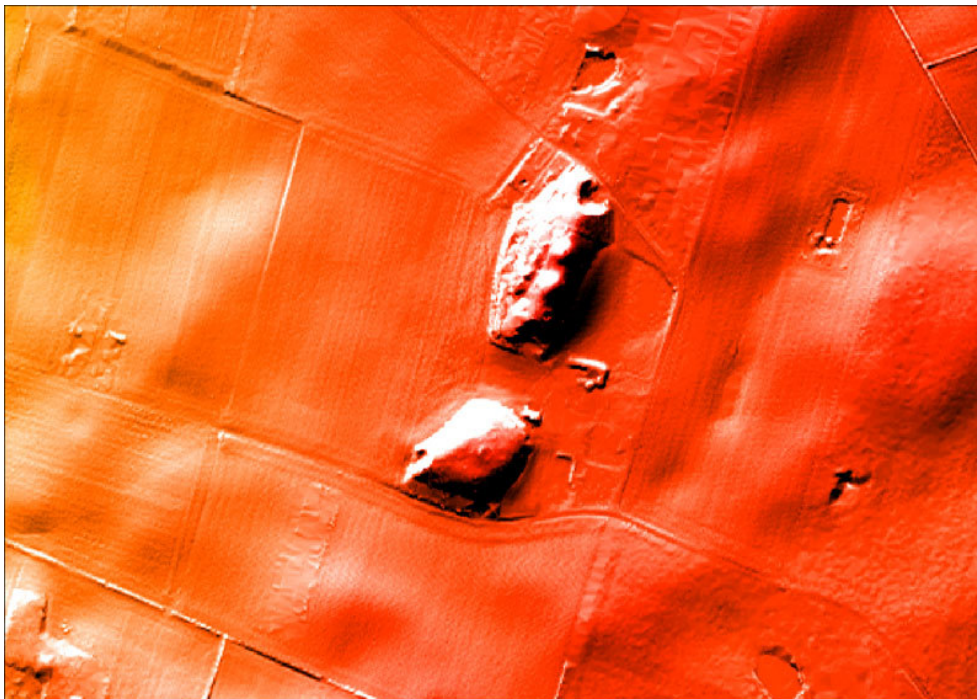


Fig. 5: Mod nord ses bakken Store Mørkebjerg med to fredede gravhøje. Den mindre bakke mod syd er Lille Mørkebjerg, hvor der oprindeligt også har ligget to høje, der delvis kan ses på kortet.

Udgravningen viste også, at der på toppen af bakken fandtes yderligere en høj lige nord for den første. Denne gravhøj kan også ses på reliefkortet, når man nu ved, at den skal være der (se fig. 5). Denne gravhøj blev faktisk allerede omtalt i 1808, men blev ved berejsningen i 1873 afskrevet af Henry Petersen med følgende bemærkning: *"Det er tydeligt at se, at der her på Lille Mørgebjærg, hvad også ejeren kunde vidne om, kun har ligget denne ene høj. modsat past. Sivertsens beretning om to i hans skrivelse til kommissionen 1808.* Siden viste det sig som nævnt, at præsten havde ret.

#### **Det største potentiale**

Efter min mening har kortet sin største potentiale i forbindelse med de overpløjede høje. De fleste af disse høje kan ses på kortet, og mange gange kan der i højgrupperne findes hidtil ukendte høje. For det enkelte museum forestår der nu et stort arbejde med at få rykket afsætningerne af de overpløjede høje, så de passer med reliefkortet. Dette arbejde burde vel egentligt finansieres af Kulturarvsstyrelsen som en samlet kampagne. Under alle omstændigheder burde det nye kort kunne trækkes som et lag i det nye fund og fortidsminder, så det vil blive nemmere at flytte sb-punkterne.